

La recollida selectiva de residus municipals va millorar a Catalunya el 2019 i tres de les quatre comarques ebrenques se situen per damunt de la mitjana catalana, però certament la Terra Alta i la Ribera han empitjorat el seu percentatge de recuperació.

Montsià, Terra Alta i Ribera, per sobre de la mitjana en recollida selectiva

Terres de l'Ebre Redacció / Ò.M.J.

El nombre de comarques que supera el 50% de la recollida selectiva a Catalunya va passar de 10 a 13 durant el 2019 i el Montsià se situa en la vuitena posició amb un 53,12%. El Berguedà (68,82% de recollida selectiva) ha pres el relleu a Osona (65,4%) com a primera comarca del rànquing. Les que estan per sobre del 60% ja estarien acomplint els objectius europeus. Les implantacions de recollida porta a porta estan força relacionades amb els millors resultats. A les Terres de l'Ebre, en segona posició trobem la Terra Alta, amb un 50,62, per davant de la Ribera d'Ebre, amb un 48,21%. Les tres estan per damunt del percentatge de selectiva que ha assolit tot Catalunya, amb un rècord del 44,8%. En canvi, al Baix Ebre, on poblacions com Tortosa i Deltebre partixen d'una situació endarrerida i malgrat que és la que més volum total de selectiva recull amb més de 20.000 tones, el percentatge baixa fins al 44,17%. A més a més, és amb diferència la que més residus municipals genera: 585,39 quilos per habitant i any, per davant del Montsià (512,6), la Ribera d'Ebre (429,06) i la Terra Alta (309,19).

PAS ENRERE DE LA RIBERA I LA TERRA ALTA Les dos comarques d'interior, però, fan un pas enrere en relació amb les dades del 2018, quan la Ribera arribava a un 49,59% de selectiva i la Terra Alta, al 54,39%. Malgrat tot, el Montsià i la Terra Alta ja tindrien assolit el 50% que marca l'agenda verda europea per al 2020.

El conseller de Territori i Sostenibilitat, Damià Calvet, acompanyat del director de l'Agència de Residus de Catalunya (ARC), Josep Maria Tost, van presentar les dades de generació de residus municipals a Catalunya durant l'any 2019. Calvet va explicar que del total dels residus municipals, l'any passat es van recollir 1,8 milions de tones, la xifra més alta de la història, i que representa un aug-

POLÍTICA

Nova planta de transferència d'envasos a l'Aldea

La planta de transferència d'envasos que donarà servei a les comarques del Baix Ebre i Montsià, impulsada pel Consell Comarcal del Baix Ebre i situada al polígon industrial Catalunya Sud al terme municipal de l'Aldea, ha començat a funcionar en període de proves i durant el mes d'agost ja serà plenament operativa. La nova instal·lació té capacitat per a pretriar i transferir un volum de 4.000 tones d'envasos anualment. Disposa d'una àrea de descàrrega, una cinta transportadora metàl·lica que inclou un espai de triatge i una estació compactada, i permetrà reduir el nombre d'impropis -brossa corresponent a altres fraccions que la ciutadania aboca al contenidor groc- i racionalitzar el volum final d'envasos a transportar i el nombre de viatges cap a la planta de triatge i tractament de referència, a Constantí, amb la qual cosa s'aconseguirà un estalvi econòmic important que repercutirà en el preu que paguen els municipis consorciats per la gestió dels envasos. **"Esta infraestructura millorarà la gestió dels residus al Baix Ebre i el Montsià i optimitzarà els recursos dels ajuntaments, ja que s'abaratirà el cost del reciclatge actual"**, va explicar el president del Consell Comarcal del Baix Ebre, Xavier Faura, que va subratllar que el repte final és apropar les Terres de l'Ebre a l'excel·lència en termes de sostenibilitat, tot i que la Ribera d'Ebre i la Terra Alta gestionen els residus a banda a través d'un consorci de residus amb el Priorat.

A partir de la nova planta de l'Aldea, la previsió és reduir la taxa d'impropis del 40% de mitjana actual a un 25%, segons va quantificar el president del Copate, Joan Algi-



Imatge de les instal·lacions a la nova planta de transferència de l'Aldea, en període de proves. / NURIA CARO

net. Alginet i Faura han signat el document pel qual l'ens comarcal transferix la gestió de la planta d'envasos al Copate. La planta ha suposat una inversió de 657.112 euros, 350.000 dels quals finançats per Ecoembes -organització mediamiental sense ànim de lucre que gestiona el reciclatge i el disseny dels envasos a Espanya-, a través del seu conveni amb l'Agència Catalana de Residus, i de 307.112 euros aportats pel Consell Comarcal del Baix Ebre. L'obra de construcció ha anat a càrrec de l'empresa ascenencia Edifisa Enter SL, mentre que el subministrament de la maquinària es va adjudicar a Amadeo Farell SAU.

La planta d'envasos s'ubica a 500 metres de la carretera C-42 i al costat de les instal·lacions de gestió de residus del Baix Ebre: la planta de recollida i transferència de resi-

dos sòlids urbans, que també suposa una major eficiència en la logística de transport de la resta cap a l'abocador del Mas de Barberans; i la deixalleria municipal i parc ambiental de l'Aldea. La nau ocupa una superfície de 943 metres quadrats i està ubicada en una parcel·la de 60.387 metres quadrats, que ha estat cedida per l'Ajuntament de l'Aldea. L'alcalde de l'Aldea, Xavier Royo, va valorar molt positivament el fet que el municipi siga seu d'un nou servei de gestió de residus.

Finalment, el president del Copate ha explicat que l'explotació de la planta anirà a càrrec de la UTE FCC-Acciona d'acord amb el contracte signat el 2018 amb l'empresa, a la qual se li van adjudicar totes les tasques operatives relacionades amb la recollida viària de residus municipals de 24 municipis del Baix Ebre i Montsià.

Actualment, la taxa de recuperació total de residus municipals del Baix Ebre i Montsià, si més no pel que fa als municipis que deleguen la gestió en el Copate -no s'inclourien Tortosa i Deltebre-, se situaria entorn del 52%, per damunt de la mitjana catalana. **"Les dades de reciclatge ens permeten constatar que estem per sobre de la mitjana, però el nostre objectiu és que la ciutadania del Baix Ebre recicle més i millorem les dades"**, ha dit Alginet.

La normativa en vigor marca que el 2025 la taxa de recuperació de residus arribi al 55%. Pel que fa als envasos lleugers, el 2019 el Copate va recollir 2.864 tones en el seu àmbit territorial d'actuació, la qual cosa suposava un 43% dels envasos generats pel consum. La normativa europea determina com a objectiu per al 2030 la recuperació del 75% dels envasos generats.

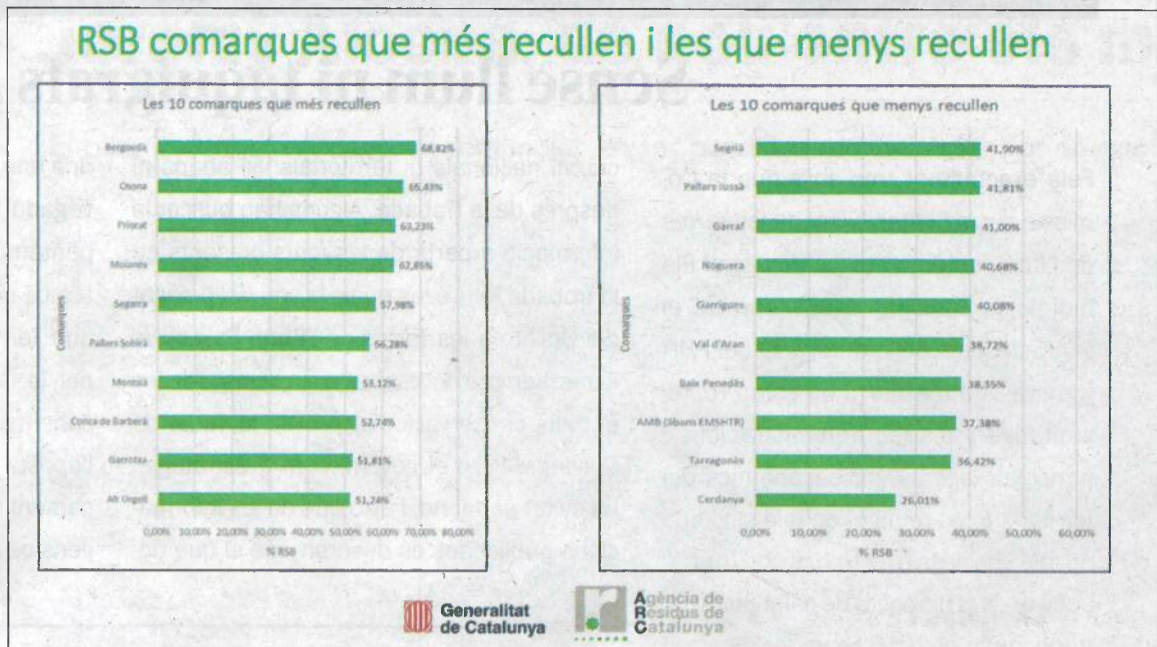
RESIDUS MUNICIPALS

ment respecte de l'any anterior del 9%.

L'any passat es van generar a Catalunya 4 milions de tones de deixalles, que corresponen a 1,4 quilos per habitant i dia (526 kg/hab/any). En comparació amb els indicadors econòmics de Catalunya -el PIB i la variació interanual PIB-, la generació i la variació de la generació per càpita se situen per sota del creixement econòmic, i confirma la tendència dels darrers anys de dissociació entre generació de residus i creixement econòmic. El conseller Calvet ha valorat este menor increment de generació com un bon indicatiu, que **"fa pensar que, en part, a poc a poc, va canviant la manera de consumir, més preventiva pel que fa a la generació de residus"**.

En termes d'emergència climàtica, la recollida selectiva va evitar l'any 2019 l'emissió de 564.000 tones de gasos amb efecte d'hivernacle, equivalent al CO2 que produeixen 564.000 vehicles durant un any recorrent una distància de 10.000 quilòmetres.

CREIXEMENT EXCEPCIONAL DEL PAPER Totes les fraccions ordinàries que es recullen de forma selectiva



LA BADA

El 44,8% de recollida selectiva a Catalunya

continuen creixent. Respecte de l'any anterior, la que ho ha fet en major mesura, i de forma ben ostensible, ha estat la del paper i cartró (+29%). Este increment, segons el conseller, **"va**

LA BADA

585 kg per habitant es van generar el 2019 al Baix Ebre

acompanyat de la disminució del preu del paper, que ha fet desaparèixer pràcticament els furts als contenidors de color blau".

La fracció resta -la que no es recull

LA BADA

309 kg per habitant i any es van generar a la Terra Alta

de forma selectiva- ha disminuït un 3,75% respecte de l'any anterior i ha estat de 2,2 milions de tones. Gairebé el 70% s'ha destinat a tractament mecànic biològic previ a la disposició

final. D'este, només el 23,4% ha anat a l'abocador sense un tractament previ.

La destinació final a dipòsit controlat ha anat davallant des del 43,3% de l'any 2014 fins al 32,9% del 2019. L'any 2035, segons les noves directives europees, només s'hi podrà dur el 10% dels residus generats.

NOVA LLEI Calvet qualifica d'"essencial" la implicació dels ens locals i s'ha mostrat convençut que **"calen més esforços"** per a incrementar la recollida selectiva implantant models eficients com el porta a porta, contenidors intel·ligents, models de pagament per generació i assegurar que el comerç i serveis -els grans generadors de residus- realitzen correctament la recollida selectiva. El Copate té en marxa al Baix Ebre i el Montsià iniciatives en este sentit.

El conseller ha anunciat que l'Agència de Residus està treballant en la redacció d'un text articulat de la nova Llei de prevenció i gestió dels residus i d'ús eficient dels recursos de Catalunya i que té previst tenir-la enllestida al setembre, en la represa de l'acció de Govern i l'activitat parlamentària. ■

www.ateneucoopte.org

ATENEUS COOPERATIUS

#MésQueMai, fem relleu cooperatiu

"L'Empresa on treballes està propera al tancament?"

"Els treballadors voleu continuar mantenint els vostres llocs de treball?"

A l'Ateneu Cooperatiu, us formem i assessorem gratuïtament per crear la vostra Cooperativa.
Contacta'ns!

Ateneu Cooperatiu
Teres de l'Ebre

C. Eugeni Ribera, 16. Baixos.
43870 - Amposta
682 87 82 67
info@ateneucoopte.org

e/s economia social

Generalitat de Catalunya
Departament de Treball, Afers Socials i Famílies

MINISTERIO DE TRABAJO Y ECONOMIA SOCIAL
SEPE