

**Mescla a Deltebre.** Avui a les 18.00 hores de la tarda i al Parc Fluvial del Delta, es durà a terme l'inauguració de DeltaFira i Mescla, amb un gran programa d'activitats tot el cap de setmana.

**Fons Next Generation.**

Avui el conseller d'Economia i Hisenda, Jaume Giró, explicarà a Tortosa l'estat dels fons Next Generation a Catalunya i quines oportunitats ofereixen.

Montsià

## Una mostra homenatja el comerç local d'Amposta

L'exposició es podrà visitar al Museu de les Terres de l'Ebre fins al juliol i recull objectes d'entre finals del s. XIX i principis del s. XX

NEREA SERRA  
AMPOSTA

La Festa del Mercat a la Plaça d'Amposta ja està a punt. Com habitualment, el Museu de les Terres de l'Ebre hi participa amb una exposició sobre l'eix temàtic, en aquest cas el comerç local.

Fins al 3 de juliol es podrà visitar la mostra *Comerç al servei de la ciutat. Amposta al tombant dels s. XIX i XX* a la Sala d'actes del Museu i observar diferents objectes datats entre 1860 i 1920 relacionats amb l'activitat econòmica al municipi.

La mostra està dividida en diferents botigues i serveis com farmàcia, veterinària, barberia, fotografia, o hostaleria i amb un gran pes sobre el comerç al carrer. Tot estarà acompanyat per imatges i rètols explicant la transformació i el creixement de la societat ampostina. Carme Queralt, antropòloga del Museu

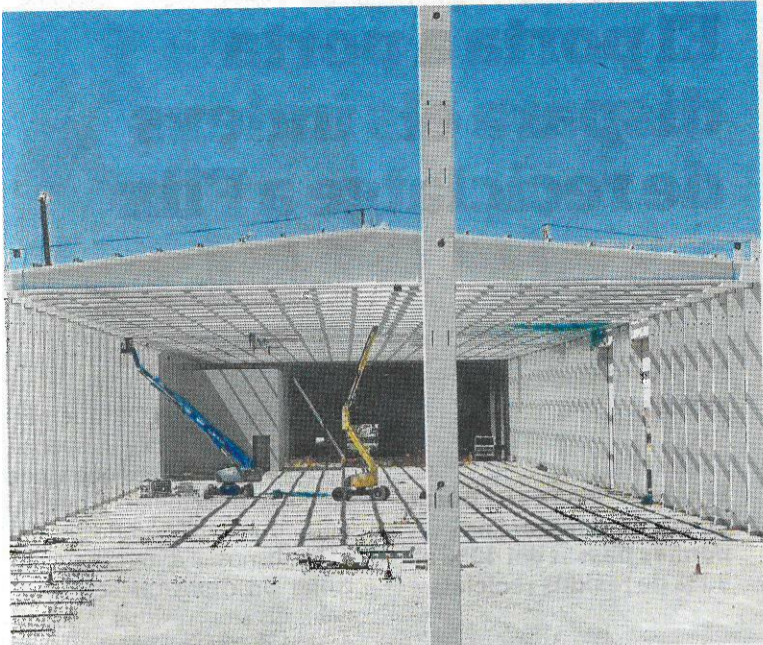


L'exposició al Museu de les Terres de l'Ebre. FOTO: JOAN REVILLAS

assenyala que s'hi poden veure objectes més antics que conviuen amb d'altres que denoten l'arribada de la modernitat. «És una època en què Amposta creix molt demogràficament, l'arròs fa un salt econòmic, es fan moltes infraestructures a la ciutat i hi ha una manera de fer que mira molt cap al futur. A partir dels

13 àmbits de comerç es pot veure la importància d'aquest en el desenvolupament de la ciutat».

Prèviament, es va organitzar una taula rodona per homenatjar els comerços centenaris en actiu: Farmàcia Ferré (1874), joieria Salvadó (1902), Carns Lafont i Dolços Alemany (ambdues del 1912).



Una altra panoràmica de la construcció d'aquesta gran fàbrica de producció de panells de fusta. FOTO: JOAN REVILLAS

ran en cinc tornos, ja que la planta no para en tot l'any (només pels treballs de manteniment). Amb tot, la fàbrica arrencarà de forma gradual, en tres tornos, i els cinc es preveu que es posin en marxa al juny del 2023.

L'empresa ha iniciat ja la contractació de personal qualificat, d'administració i càrrecs de gestió intermitjos, part dels quals s'hauran de desplaçar durant un temps a Burgos per conèixer el funcionament de l'empresa.

Encara no ha començat la selecció de personal pel que fa als operaris, tot i que la multinacional durà a terme aquesta tasca en col·laboració amb el Servei d'Ocupació de Catalunya (SOC). Es

tracta de perfils de formació professional, principalment mecànics, elèctrics i electrònics. Els sindicats a les Terres de l'Ebre han valorat els sous que ofereix l'empresa, tenint com a referència les plantes que ja estan en funcionament a Burgos capital i a Salas de los Infantes (província també de Burgos). «Creiem que és un bon lloc per a treballar, s'hi pot fer carrera», destaca l'administrador.

Respecte a les contaminacions que pot generar aquesta mena d'indústria, Martínez admet que la seua activitat genera unes emissions, «però ens atenem a les normatives i passem els controls més estrictes».

EXPOSICIÓ

**Lluc Queralt. Espais d'introspecció**

fins al 5 de juny - ENTRADA LLIURE

MUSEU D'ART MODERN

C. Santa Anna, 8 - Tarragona

[www.dipta.cat/mamt](http://www.dipta.cat/mamt)

La Diputació suma +



MUSEU D'ART MODERN  
TARRAGONA

Diputació Tarragona

