

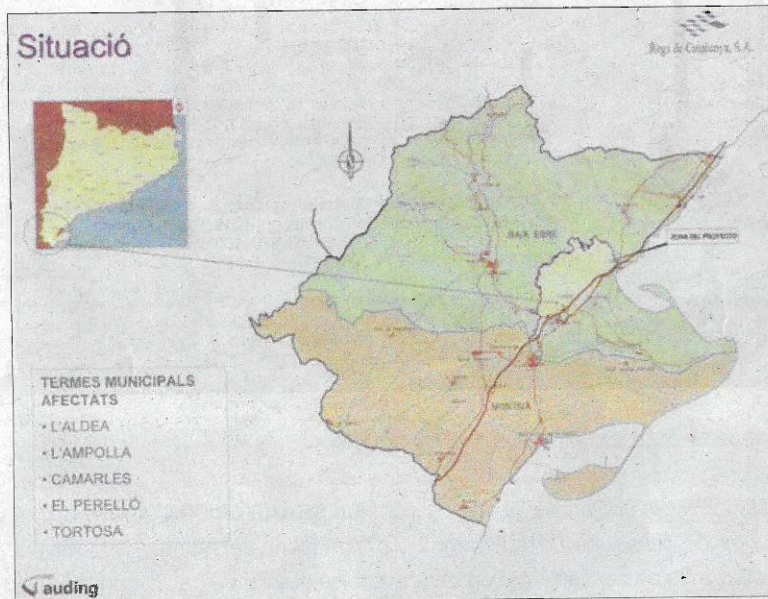
AIGUA

# La Comunitat de Regants Aldea-Camarles polsa la demanda dels pagesos per a reactivar el regadiu

El reg va quedar aturat al 2011 quan havien de començar les obres al punt de captació

L'Aldea L.B.

La Comunitat de Regants del Canal Aldea-Camarles ha començat a reunir propietaris i pagesos amb l'objectiu de reactivar este regadiu que actualment compta amb una concessió de 1.200 litres per segon i que va quedar aturat l'any 2011 amb l'arribada de la crisi econòmica. El regadiu Aldea-Camarles afecta una superfície de 6.687 hectàrees de terrenys de secà en una àrea que inclou la zona interior de l'N-340 als termes municipals de Tortosa -Campredó, l'Aldea, Camarles, l'Ampolla i el Perelló. El desenvolupament d'este regadiu va rebre un fort impuls durant la primera dècada de segle i compta amb estudis



Imatge de l'àrea de reg del Canal Aldea-Camarles que comprèn diferents termes municipals. / COMUNITAT REGANTS ALDEA-CAMARLES

de sòl, Declaració d'Impacte Ambiental i projecte constructiu ja redactat i xifrat en 102 milions d'euros. És més, el Govern de la Generalitat va aprovar per Acord de Govern a finals del 2010 l'adjudicació de la primera fase del projecte, per 17 milions d'euros, i que corresponia a les obres de la captació i impulsió a la primera bassa de regulació que havia de portar l'aigua a la primera fase del regadiu. L'arribada de la crisi econòmica "i la manca de voluntat política" ho va aturar tot, explica Joaquim Vilagrassa, president de la Comunitat de Regants. Durant els darrers 10 anys, i malgrat la insistència de la Comunitat de Regants, el projecte ha estat totalment paral·litzat. Ara però, el regants han

trobat una altra predisposició per part de la Delegació Territorial del Govern i el Departament d'Acció Climàtica que els ha animat a tornar a polsar la demanda dels pagesos i, en cas que la hi haja, reactivar el regadiu. "Sembla que ara hi ha la voluntat política de tirar-ho endavant i és el moment d'aprofitar-ho", insistix Vilagrassa. Les reunions han començat a celebrar-se ja a l'Aldea, però en les pròximes setmanes se'n faran a Camarles, Deltebre, l'Ampolla, el Perelló i també a la cooperativa Soldebre. "Volem veure l'interès que hi ha per part dels pagesos, malgrat la decepció que ens vam endur al 2011, quan ja estava tot fet", explica Vilagrassa. Amb tot, des de la Comunitat de Regants insistixen que "els pagesos del Baix Ebre no poden renunciar a l'aigua de reg. Ja sabem el que representa el regadiu, ho hem vist amb els canals de la dreta i l'esquerra de l'Ebre: el regadiu és prosperitat, és augmentar la producció, augmentar la qualitat i donar vida a estes muntanyes, la majoria de les quals estan perdudes i abandonades". Vilagrassa demana també la implicació dels ajuntaments implicats per a poder avançar en este projecte. ■

DELTEBRE

## L'Ajuntament de Deltebre compra l'antic cinema Rialto per a reconvertir-lo en un teatre auditori

Deltebre Redacció

L'Ajuntament de Deltebre ha anunciat l'adquisició de l'antic Cinema Rialto. La compra permetrà conservar i patrimonialitzar un edifici emblemàtic del municipi que va funcionar com a cinema durant 34 anys i l'objectiu del Govern municipal és restaurar-lo i convertir-lo en un teatre auditori.

L'acord de compra de l'antic cinema Rialto, de 1.712m<sup>2</sup>, es va segellar la darrera setmana per part de la Junta de Govern local per un import al voltant dels 185.000 euros; i, al ple municipal celebrat dimecres es va portar a aprovació la plurianualitat de l'adquisició, que s'efectuarà en dos pagaments en-



tre els 2022 i el 2023. El cinema Rialto és un dels quatre cinemes que ha tingut Deltebre al llarg de la seva història, va funcionar entre 1949 i 1983 i en el seu moment va

ser un punt de trobada per als veïns i veïnes de la Cava i de Jesús i Maria.

Amb la compra de l'edifici, l'Ajuntament vol conservar i restaurar

este equipament per a transformar-lo en un teatre auditori i donar servei a la zona dels Hortets, que actualment no compta amb cap equipament públic per a la realització d'actes. "Volem convertir el Cinema Rialto en un referent cultural del territori", ha insistit l'alcalde de Deltebre, Lluís Soler.

En el marc de la seua futura rehabilitació, el Govern municipal ha explicat que la façana principal del cinema es recrearà al carrer Doctor Joan Bonet, per on s'accedirà. A més, s'habilitarà un pas per a vianants i un espai d'aparcament. L'alcalde de Deltebre ha agraït també la voluntat de la família de facilitar la compra i així "posar a disposició municipal, i dels veïns i

veïnes, un equipament històric i cultural del municipi".

**LICITACIÓ DE LA PRIMERA FASE DEL PRÉSTAMO** Al ple del passat dimecres també es va aprovar la licitació de les obres de la primera fase primera etapa del desguàs del Préstamo. Les obres d'esta primera fase permetran canalitzar prop d'un 1 quilòmetre del desguàs al tram comprès entre l'àrea de servei Bon Àrea i el Camp Nou, on s'ubica la zona més baixa del municipi i on els efectes dels temporals causen inundacions rellevants, als habitatges, vies públiques i equipaments de la zona. Amb la licitació, l'Ajuntament creu que les obres podrien començar a finals d'este any 2022. ■