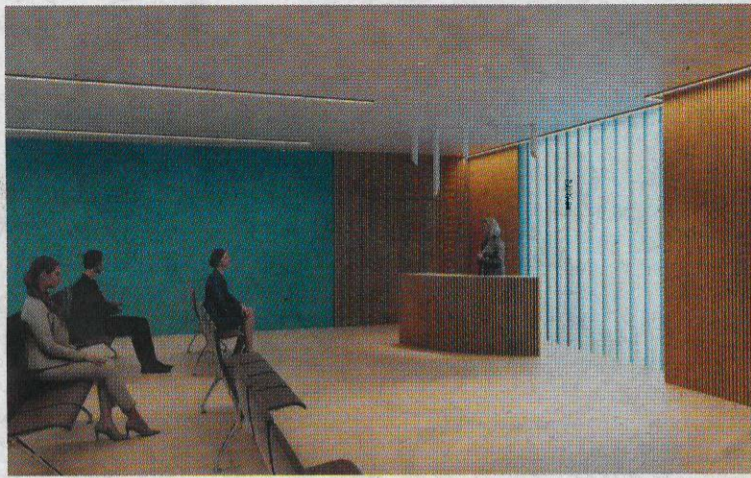


L'ALDEA

Remsa construirà un nou oratori al Tanatori

L'empresa de serveis funeraris Remsa Memorial ha anunciat l'ampliació del Tanatori de l'Aldea amb la construcció d'un nou oratori. Amb aquest nou espai, l'equipament funerari podrà donar confort i consol als seus usuaris, per acomiadar als seus estimats.

L'Alcalde de l'Aldea, Xavier Royo, mostra la seua satisfacció per aquesta ampliació del tanatori amb la Sala d'Oratoris, ja que: "és un servei totalment necessari i cada vegada més demanat per moltes famílies, a més tal com es fa actualment, entenem que el lloc no és el més adequat i així personalment li vaig transmetre al Director General de Remsa, Fernando Muíño, i el cert que la seua resposta i predisposició en aquest punt va ser totalment positiva, fet que li agraeixo. Amb aquest nou espai d'oratoris, les famílies disposaran d'un espai més íntim per a



acomodar-se dels seus estimats". Les obres de construcció del nou oratori es duran a terme al llarg del 2023. El projecte de la nova sala consistirà en un espai diàfan i senzill, que permetrà oferir cerimònies.

El gerent de Remsa Memorial, Manel Conesa, ha destacat que "amb aquest nou espai, el tanatori de l'Aldea se situa al capda-

vant dels equipaments funeraris del nostre territori perquè deixa clar el seu compromís inequívoc

L'equipament s'ampliarà durant el 2023 amb un nou espai que ampliarà el servei al tanatori

amb la realitat social a la qual presta servei". A més, Conesa també ha indicat que l'empresa està dedicant esforços per tal de poder comptar amb oratoris en altres tanatoris de la seua gestió d'arreu del territori. El Tanatori de l'Aldea és un dels més moderns del sud de Catalunya. Es va acabar de construir l'any 2017 i s'ubica al centre del municipi, a la zona dedicada als serveis municipals. Les seues instal·lacions estan repartides en dos espais de vetlla, zones comunes per al descans de les famílies, recepció, despatxos, així com zones reservades a la gestió de l'empresa i un aparcament per a familiars i visitants. A més del servei de vetlla, el Tanatori de l'Aldea ofereix la possibilitat de sol·licitar cerimònies civils personalitzades, tramitació d'incineració o inhumació en cementiris o planificació de funerals.

EL PERELLÓ

'Cafè en família'

El Consell Comarcal del Baix Ebre ha reprès les sessions per potenciar les habilitats parentals de pares i mares, un espai de trobada conegut com a 'Cafè en família' organitzat pel Servei d'Intervenció Socioeducativa (SIS), unes sessions interrompudes durant la pandèmia de la Covid-19 i que, fins ara, no s'han tornat a programar de manera presencial. S'ha reiniciat aquest servei al Perelló, on cada dimarts tindrà lloc una sessió (fins al 13 de desembre), la primera de les quals va ser dimarts i l'alcalde del Perelló i vicepresidenta del Consell Comarcal, Maria Cinta Llaó, va ser l'encarregada de donar la benvinguda a les nou famílies participants. Cadascuna de les sessions té una hora i mitja de durada i les tècniques del SIS contribueixen a reforçar les relacions familiars i ajuden a gestionar situacions quotidianes i resoldre conflictes.

POLÍTICA

Tivenys, Xerta i Aldover demanen al govern espanyol el traspàs dels centres d'interpretació del riu Ebre

Els alcaldes de Xerta i Tivenys, l'alcalde d'Aldover, i la diputada al Congrés, Norma Pujol, han reclamat al govern espanyol la cessió definitiva als tres ajuntaments dels centres d'interpretació del riu Ebre i integració ambiental d'àrees d'oci. A més, han denunciat que les tres alcaldies van adreçar per carta una petició al Director General del Agua, Teodoro Estrela, el passat mes de març, perquè fes efectiu el seu traspàs, pendent des de fa onze anys. Un traspàs que permetria donar un ús polivalent als centres, i de major utilitat per als municipis. Els alcaldes i l'alcaldeessa han lamentat que vuit mesos després d'enviar la carta no hagin rebut resposta del Director General. Tampoc la diputada Norma Pujol ha rebut resposta a la petició de reunió amb les alcaldies que li va sol·licitar, també per escrit, el passat mes de juny, ni

tampoc ha rebut cap contesta a les telefonades que li ha fet des de llavors. Roger Aviñó, alcalde de Xerta, després de qualificar la situació, "d'anòmala" ha explicat que els tres centres d'interpretació van ser construïts pel ministeri de Medi Ambient entre els anys 2008 i 2011 mitjançant Acuamed; empresa que havia de fer l'entrega de les obres al Ministeri, i aquest, una vegada rebudes, fer-ne la cessió definitiva als respectius Ajuntaments. Eladi Galbe, alcalde de Tivenys, ha denunciat "la desatenció i el menyspreu del Director General del Agua cap a la gent de Tivenys, Aldover i Xerta. Galbe ha definit "la situació d'injusta perquè perjudica als tres ajuntaments que són els qui gestionem els centres". Rosàlia Pegueroles, alcaldessa d'Aldover, en aquest sentit ha apuntat que "no disposem de la llibertat de gestió d'aquests espais per-



què no són de la nostra titularitat; tenim limitat i condicionat el seu ús, en ocupem del seu manteniment i conservació, i a més, hem d'assumir unes assegurances específiques que comporten uns costos molt importants per als Ajuntaments". I tot això per a l'alcaldeessa representa "un perjudici que recau en els veïns i les veïnes que a part de pagar-ho, no disposen d'un espai que hau-

ria de ser de titularitat municipal i adaptat a les necessitats del poble". La diputada Norma Pujol s'ha sorprès "del passotisme i la inacció del Director General del Agua" alhora que ha anunciat que Esquerra Republicana presentarà diferents iniciatives parlamentàries a les Corts espanyoles per esclarir que està passant i fer efectiu el traspàs dels centres als ajuntaments.

CAMPREDÓ

Celebració de 'Samhain, la castanyada màgica'

Campredó celebrarà 'Samhain, la castanyada màgica' el pròxim 29 d'octubre a les 21h a la plaça de Bous. Des de l'antiguitat, els rituals i celebracions lligades als difunts han estat sempre presents com a necessitat de no perdre la memòria. En el nostre territori tenim tradicions celebrades des de l'antiguitat pels celtes i ibers. L'Ebre esdevenia frontera natural entre celtes i ibers, que en el territori, que ara és Terres de l'Ebre, estava la tribu dels Ilercavònies. "Samhain" té com a objectiu donar a conèixer aquestes tradicions, per tornar-les a gaudir, i recuperar la riquesa d'aquesta celebració ancestral. Es tracta d'un recorregut on les diferents experiències sorgeixen en el moment que passa l'espectador.