

# Ebre

Sequera

## Front comú al Delta davant les restriccions d'aigua

Els sectors productius i conservacionistes es coordinen per assolir la màxima eficiència dels recursos disponibles, dels dels camps d'arròs a les llacunes i les badies dels Alfacs i el Fangar

M. MILLAN  
DELTEBRE

El Departament d'Acció Climàtica de la Generalitat ha constituït aquesta setmana les dues taules de seguiment del Pla integral de gestió de l'aigua dolça del delta de l'Ebre (PIGADE), una per al marge dret i l'altra per al marge esquerre. Regants, aquicultors, pescadors i altres actors del Delta han aportat la seua experiència i punts de vista per a desenvolupar el pla i optimitzar els recursos d'aigua disponibles actualment, amb restriccions en el regadiu per la sequera, i garantir també els seus usos ambientals.

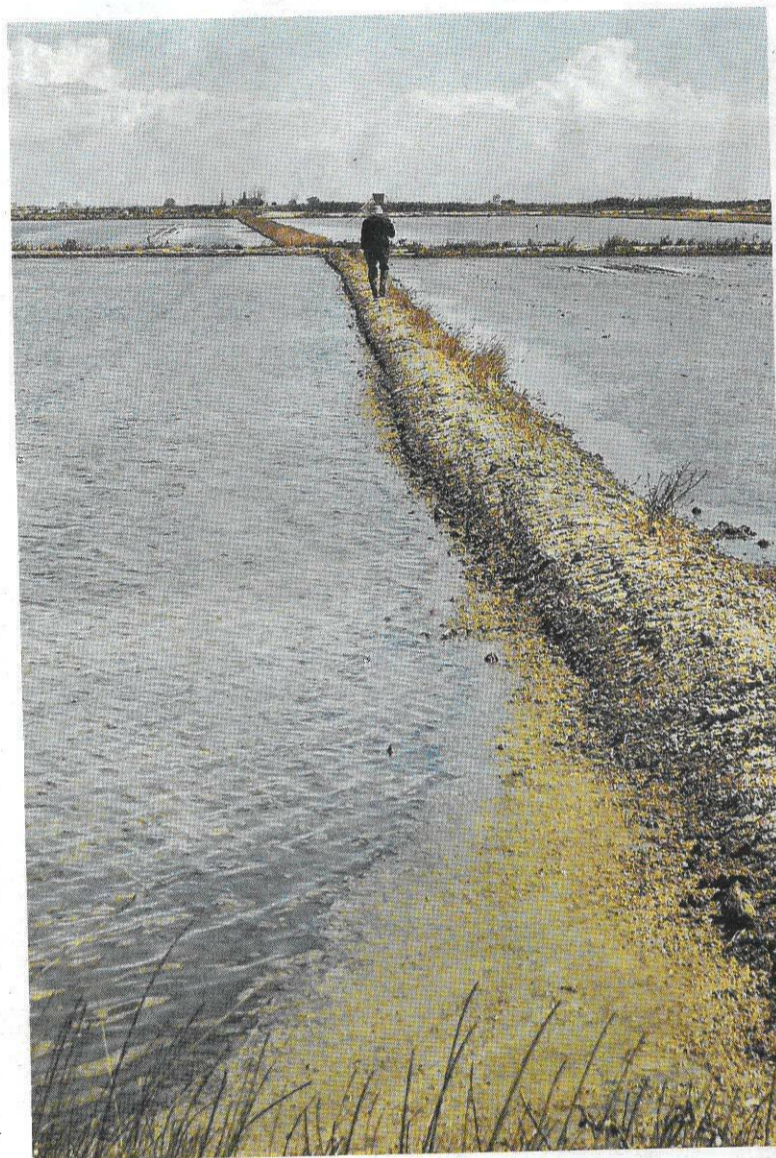
Tal i com va avançar el Diari, la Confederació Hidrogràfica de l'Ebre (CHE) ha publicat la resolució segons la qual es declara per a la unitat territorial del Baix Ebre, que compren des de Mequinensa fins al delta de l'Ebre, la situació excepcional per sequera extraordinària. Aquesta declaració estableix la reducció de les

### Constituïdes les Taules de Seguiment del Pla integral de gestió de l'aigua dolça del Delta

dotacions de regadiu al 50 per cent, que s'haurà de concretar en la propera comissió de desembassament.

«L'aigua que inunda els camps i permet el cultiu d'arròs afecta directament la pervivència de tota la fauna associada i és la mateixa que després anirà a les basses i badies i donarà riquesa i equilibri ecològic a aquests fràgils ecosistemes aquàtics», recorda el director dels serveis territorials d'Acció Climàtica de l'Ebre, Jesús Gómez.

La consellera Teresa Jordà ja va enviar la setmana passada una carta a la ministra Teresa Ribera on feia evident la necessitat de què es compleixi amb els 20 m<sup>3</sup>/s de cabal ambiental als canals del Delta, «amb l'objectiu



Un pagès treballant en un arrossar inundat, al delta de l'Ebre. FOTO: J. REVILLAS

que puguin arribar al conjunt dels camps d'arròs i badies durant tots els mesos de l'any i, especialment, de juliol a desembre», recorda Gómez.

Aquesta demanda també es compartida pels integrants de les recent creades taules de seguiment del PIGADE, formades per les comunitats de regants, representants dels caçadors, Prodelta, la Federació de Productors de Mol·luscos (Fepromodel), la Confraria de Pescadors de Sant Pere, sindicats agraris com Unió de Pagesos i JARC, el Parc Natural del Delta de l'Ebre i la fundació SEO/Birdlife, en representació de les entitats conservacionistes.

Tots plegats han acordat unir tots els esforços per prioritzar que l'aigua que surt dels arrossars arribi, en la màxima quantitat possible, a les basses del Delta i, posteriorment, a les badies.

#### Cabals disponibles

La constitució de les Taules de Seguiment del PIGADE també ha servit per crear una eina efectiva d'informació de cabals disponibles per a ús ambiental al delta, que coordinarà el Parc Natural del Delta de l'Ebre i que compartirà amb les entitats amb representació a les taules de seguiment. Aquestes taules tindran caràcter mensual, per anar valo-

### L'apunt Ribera tanca la porta a la petició del Govern de cogestionar la conca de l'Ebre

La vicepresidenta tercera del govern i ministra de Transició Ecològica, Teresa Ribera, ha tancat la porta a la petició de la Generalitat de participar en la gestió de la conca de l'Ebre. En una entrevista ahir a Catalunya Ràdio, va afirmar que «honestament no» veu «viable» la proposta del Govern, perquè «l'Ebre és un dels rius que passa per més comunitats autònomes», i «el Tribunal Constitucional (TC) va deixar meridianament clar que no es pot fraccionar aquesta gestió i que la competència és de l'Estat». Segons Ribera, «no s'ha de fer electoralisme en aquesta qüestió», perquè cal «una gestió integral de la conca». També va defensar la gestió de la Confederació Hidrogràfica de l'Ebre (CHE) en la sequera. «La seva gestió ha estat impecable, amb cautela i proporcionada», perquè «ha anat dialogant amb els regants», afirmà.

rant l'efectivitat de les actuacions i l'evolució dels cabals i ecosistemes.

Així mateix, la Generalitat ha creat també una xarxa territorial formada per les oficines comarcals i els serveis territorials del departament per fer un seguiment setmanal, i al detall, de les afectacions reals que està tenint la sequera en el sector agrari de Catalunya. Aquesta monitorització és un dels acords entre la Generalitat, sindicats agraris i Federació de Cooperatives en el marc de la Taula Agrària, per fer aquest seguiment periòdic tant a les conques internes de Catalunya com a la conca de l'Ebre.

Tortosa

### Florette instal·la plaques solars

REDACCIÓ  
TORTOSA

Al centre de producció situat al polígon Catalunya Sud

L'empresa productora de vegetals frescos Florette instal·larà quatre parcs fotovoltaics d'autoconsum de 6,4 MW als seus centres de producció de Milagro (Navarra), Torre Pacheco (Múrcia), Noblejas (Toledo) i Tortosa (Baix Ebre), que entre tots quatre consumeixen el 89% de l'energia del grup.

Segons ha anunciat l'empresa en un comunicat, els 6,4 megawatts pic de potència que s'instal·laran arribaran a generar de forma autònoma 8,9 GWh anuals d'electricitat, fet que suposa el 25 per cent de l'energia que necessiten aquests centres de producció.

«Aquest projecte de renovables d'origen solar suposarà una de les fites de sostenibilitat més ambicioses al sector agroalimentari», afirmen, ja

### El parc fotovoltaic permetrà generar el 25% de l'energia que necessita la planta

que l'impacte del projecte equivaldria a evitar més de 2.200 tones de CO<sub>2</sub> a l'any, un consum similar al de més de 2.800 llars mitjana.

Florette ja consumeix el 100% de la seva energia de fonts renovables des de fa 6 anys, «però aquest projecte suposa fer un pas endavant en eficiència energètica mitjançant l'autoproviment d'energia neta», remarquen des de la companyia.

Les instal·lacions es començaran a construir el segon semestre d'aquest 2023 gràcies a un acord amb Grupo Enhol, i suposarà la generació de subministrament a través de la captació de la radiació solar de les instal·lacions sobre sòl que es col·locarà a les instal·lacions dels seus centres de producció, entre els quals el de Tortosa.